

# Trivial Pursuit: Spejderudgaven

## Indhold

Indledning.....	2
Forberedelse.....	2
Opstart.....	3
Felterne .....	3
Spillets gang.....	3
Appendiks .....	4
Materialeliste.....	4
Kategori-opgaver og svarark .....	5
Pointfelt-opgaver.....	12
Spilleplade .....	25
Afkrydsningsliste.....	26
Kategori-opgaver .....	27
Forvirringstårnet i Babel.....	37
Trosbekendelsen og Fader vor .....	40
Tegning .....	41
Dannebrog.....	42
ZOOM .....	43
Løbsposter .....	45

## Indledning

Dette er en spejderudgave af det velkendte paratvidensspil Trivial Pursuit, hvor der dystes i viden i seks forskellige kategorier: **Natur, At være spejder, Kirke og sange, Spejderfærdigheder, Samarbejde og Diverse.** Til forskel fra det originale brætspil er idéen bag spejderudgaven, at spillet skal rykkes udenfor og skaleres op, således der kan spilles i patruljer.

Aktiviteten er udtænkt som en heldagsaktivitet for 3 til 10 patruljer.

Der kræves minimum 6 personer i staben, og ved mange hold gerne flere:

1 til terningekast og hjælp ved spillepladen.

3 til pointopgaver

2 som spilmester

## Forberedelse

### Spillepladen

Spillepladen skal sættes op som vist på tegningen i Appendiks, hvilket er nemmest i følgende rækkefølge:

1. Marker centrum (Orange cirkel).
2. Placer en pløk 112 cm fra centrum.
3. Næste pløk skal placeres i samme afstand fra centrum, samt 1 meter fra forrige pløk (Brug målebånd og et stykke tov på 1 meter). Dette gentages så der nu står 6 pløkke rundt om centrum. Markér cirklen med minestrimmel (Danner orange ring) .
4. Klip de 12 stykker på 6 meter. To stykker sammen skal de danne et stort rektangel ud fra hver side af den orange ring. De er 1 meter bred i hver ende. (Blå linjer) Dette burde kunne gøres nogenlunde på øjemål. (Placer pløkke i enderne, og 1 meter før enderne).
5. Markér de to lilla ringe med minestrimmel.
6. Markér de sorte linjer med minestrimmel på ca. 1 meter. (Bindes fast i de øvrige linjer).
7. Markér pointfelterne med kategorifarve.
8. Placer et lille bord eller en plade i centrum, hvor der kan slås med terningen.

Spillepladen kan markeres med kategorifarver i samtlige felter, eller der kan stilles en miniplade i midten, hvor man kan se de enkelte farver.

### Kategori-opgaver

Opgavearket i Appendiks klippes ud og hænges op over et areal, således spejderne skal lede lidt efter dem, for at finde den de skal bruge. Det er vigtigt at opgavenummeret er tydeligt på sedlerne.

### Opgavematerialer

Nogle opgaver kræver materialer til udførelse, og disse skal derfor ligge fremme under spillet, så spejderne har mulighed for at benytte dem.

### Point-opgaver

Enkelte pointopgaver kræver forberedende opsætning, og desuden skal alle materialer hertil forberedes på forhånd. Pointopgaverne kan alle løses på sammen sted, eller man kan vælge at dele det op, for eksempel kan opgaverne til de seks kategorier fordeles på seks forskellige lokationer.

## Opstart

Spillet starter når alle patruljer har meldt klar. Hver patrulje får nu udleveret 2 besnøringsreb og tre små rafter. Patruljerne skal nu lave deres egen brik, som skal laves som en trebuk, hvor det andet reb skal fungere som afstiver. Derudover skal brikken have særligt kendetegn, så patruljen kan kende deres brik. Brikkerne må ikke være bredere end felterne på spillepladen (1 x 1 meter). Når patruljen har bygget deres brik, skal patruljen stille den ind på midten og slå med terningen. Brikken rykkes det antal felter som terningen viser, og patruljen skal nu løbe hen til spilmesteren og fortælle hvilket felt de er landet på.

## Felterne

Der er to forskellige slags felter på spillepladen: *Pointfelter* (Store cirkler) og *Kategorifelter* (Små cirkler). Desuden har alle felter en farve som henviser til en af de seks kategorier:

A: Blå	Natur
B: Grøn	At være spejder
C: Gul	Kirke og sange
D: Brun	Spejderfærdigheder
E: Lyserød	Samarbejde
F: Rød	Diverse

Når en patrulje lander på et *Kategorifelt* skal de udføre en *Kategori-opgave*. Når opgaven er godkendt, må de igen slå med terningen, og rykke videre til et nyt felt.

Når en patrulje lander på et *Pointfelt* skal patruljen lave en *Point-opgave*. Når opgaven er løst, optjener patruljen et point (en ost i det traditionelle spil), og patruljen må igen slå med terningen, og rykke videre. Pointfelterne må tages i vilkårlig rækkefølge, og målet er at samle et point i hver kategori. Lander patruljen på et pointfelt, i en kategori hvor de allerede har et point, fungerer feltet som et Kategorifelt, og de skal altså have en kategoriopgave.

## Spilleets gang

1. Patruljen slår med terningen og rykker frem på spillepladen i en vilkårlig retning.
2. Patruljen får tildelt en opgave af spilmesteren (Se afsnit: *Felterne*).
3. Opgaven udføres og godkendes af spilmesteren eller anden opgaveansvarlig leder.
4. Patruljen slår igen med terningen

Når en patrulje har samlet et point i hver kategori, må patruljen igen frit vælge mellem kategorierne og forsøge at samle et point i hver kategori igen.

Når tidsrammen for spillet er nået, stoppes patruljerne efter den sidste opgave, og patruljen med flest optjente point vinder spillet.

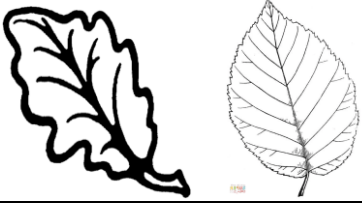
# Appendiks

## Materialeliste

Materiale	Antal	Bemærkning	Kan købes her
Minestrimmel	400	Meter	<a href="#">Minestrimmel</a>
Pløkke	44		<a href="#">Pløk</a>
Målebånd	10	Meter (minimum)	<a href="#">Målebånd</a>
Rafter 1-2 meter lang	3	Stk. pr. patrulje	
Besnøringsreb	( 14 ) + 2	Stk. pr. patrulje	<a href="#">Besnøringsreb</a>
Knobtov	10		<a href="#">Knobtov</a>
Løst papir og blyanter	-		
Vægt	1	Stk. (minimum 2 kg)	
Kompas	2		<a href="#">Kompas</a>
Bibel	1		
Avispapir	10	Stk	
Skiver af træ med bark	4	Forskellige	
Bog/hæfte om træsorter	1		
Madvarer til smagspost	8	Forskellige	
Kasse med skrald til sorteringspost	1		
Kasse (Gerne papkasse)	1		
Spejderting til kimsleg	8		
Ikke-spejder ting til kimsleg	17		
Forbindinger	8		
Skumfiduser	2	Poser	
Spaghetti	2	Poser	
Dannebrog	1		
Sangbøger	1	Klassesæt	
Økse	2		<a href="#">Økse</a>
Knive	5		<a href="#">Knive</a>
Tændstikker	5	Pakker	
Snor/Garn	1	Rulle	
Kort over området med 4 poster indtegnet	1		
Reb; 10 Meter	1		<a href="#">Knobtov</a>
Presenning	1		<a href="#">Presenning</a>
Rugbrødsiver	1	Stk pr. deltager	
Margarineblok	1		
Sugerør	1	Stk pr. deltager	<a href="#">Sugerør</a>
Tandstikker	1	Stk pr. deltager	

## Kategori-opgaver og svarark

## Kategori A: Natur

Opg. nr.	Opgavebeskrivelse	Løsning
A1	Find en ting i naturen der starter med G	Græs, gren, grævling osv.
A2	Tegn et Egeblad eller et Birkeblad	
A3	Hvordan kan man udpege kompasretninger ud fra ting i naturen? Vejrfænomener, planter eller andet?	Solen, Vestenvind(træer), mos på nordsiden af træer og andet
A4	Nævn 5 dyr der starter med S	Solsort, skildpadde, snog osv.
A5	Find en gren som er én meter lang	Godkendt mellem 92 og 108 cm
A6	Find noget i naturen, som vejer 1 kg	Godkendt mellem 0,9 og 1,1 kg
A7	Hvilken dansk træsort giver mest varme på bålet?	Egetræ
A8	Hvilket dyr har lavet disse spor?	En Hare
A9	Find tre ting i naturen:	<ul style="list-style-type: none"> <li>• En ting der er rund</li> <li>• En ting der er hvid</li> <li>• En ting man kan spise</li> </ul>
A10	Find et lille dyr i skoven (f.eks. myre/edderkop/regnorm/bænkebidder)	Godkendt hvis patruljen har fundet et dyr.
A11	Blodet består hovedsageligt af røde blodceller, hvide blodceller og blodplader. Hvad er det der transporterer ilt rundt i kroppen?	Røde blodceller
A12	Hvad kan man selv gøre for at forbedre miljøet? Nævn tre ting i kan gøre.	Genanvende, samle affald op...
A13	Find et stykke græs som er 15 cm langt	Godkendt mellem 13 og 17 cm
A14	Hvad kendetegner de fire årstider?	Sne, varme, spirer, visne blade...
A15	Nævn tre forskellige træer og hvordan man kan kende dem.	F.eks. birk med sort og hvid bark.
A16	Hvilken af følgende dyr findes ikke i den danske natur? <ul style="list-style-type: none"> <li>• Bæver</li> <li>• Grævling</li> <li>• Dværgflagermus</li> <li>• Bisonokser</li> </ul>	Bisonokser (Der er dog udsat 7 bisonokser på Bornholm i 2012, men de er indhegnet og indgår i et avlsprogram)
A17	Hvad hedder disse tre dyr?	Snog, Bænkebidder, Kronhjort Godkendt ved 2 korrekte
A18	Find en ting i naturen der starter med B	Blad, bær, bark osv.
A19	Lav en lille fletning af græs eller andet I kan finde i naturen	Godkendt, hvis bare man kan se at det er en fletning
A20	Hvordan kan man lave morse med ting fra naturen? Skriv bogstavet Y: ( — · — — ) med ting i finder i naturen	Giver det mening?
A21	Hvor gammelt er dette træ?	12 år (Barken skal ikke tælles med)
A22	Hvilket dyr er Australien mest kendt for?	Kænguru
A23	Hvilket dyr findes i det kongelige danske våbenskjold?	Løver
A24	Nævn tre fugle som starter med S	Solsort, spætte, spurv osv.

A25	Hvilke materialer i naturen er gode at starte et bål med?	Tørre grene/græs, birkebark, gran og andet
-----	---	--

## Kategori B: At være spejder

Opg. nr.	Opgavebeskrivelse	Løsning
B1	Hvem startede spejderbevægelsen?	Robert Baden-Powell
B2	Hvornår startede spejderbevægelsen i verden?	1907
B3	Hvornår blev KFUM spejderne i Danmark startet?	1910
B4	Hvad betyder det lille mærke som sidder ved siden af korpsmærket på uniformen?	At vi er medlem af verdensspejderforeningen WOSM
B5	Hvad hedder disse mærker?	Knivbevis, Superhelte mærke, Distriktsmærke, Bæverenhedsmærke og Roland 1 Godkendt ved 3 ud af 5 rigtige
B6	Lær spejderløftet udenad. Det skal siges i kor.	Siges i kor: Jeg lover at gøre mit bedste for at lytte til Guds ord, holde spejderloven og hver dag gøre noget for at glæde andre.
B7	Læs højt om spejderliljen. Hvad symboliserer de tre blade?	Pligten mod gud, dig selv og andre.
B8	Spejdere i hele verden arbejder efter spejdermetoden, som bygger på ordene: <i>Learning by doing</i> (Læring ved at prøve), men hvordan bliver det brugt i virkeligheden? Nævn et eksempel på en ting som I lært igennem <i>Learning by doing</i> .	<i>Opgaven er godkendt hvis patruljen kan sige et eksempel på en oplevelse hvor de har brugt learning by doing.</i>
B9	Hvad hedder Danmarks største spejdercenter?	Houens odde spejdercenter
B10	Hvad blev KFUM korpslejren kaldt i 2010?	SEE:2010
B11	Løs en spejderrebuss	Feltspade
B12	Hvad hedder sangen som vi normalt synger når vi hejser flaget om morgenen?	Vaj højt, vaj stolt
B13	Hvad hed den første fælles spejderlejr for alle spejdere i hele Danmark, som blev afholdt i 2012?	Spejdernes Lejr 2012
B14	Hvad hedder disse spejderting?	Mug, Merlespir, tændstål
B15	Hvorfor synes i det er fedt at være spejder? Stil jer i en rundkreds og på skift svarer i så på spørgsmålet.	<i>Kræver ikke svar</i>
B16	Har i nogensinde brugt spejder et andet sted? Snak og giv et eksempel hver på en situation hvor i har brugt det andre steder.	<i>Kræver ikke svar</i>
B17	Hvad er det internationale motto for spejdere? <ul style="list-style-type: none"> <li>• Bakke ned og bakke op!</li> <li>• Vær beredt!</li> <li>• Vi sætter spor</li> </ul>	Vær beredt!
B18	Hvad er en GEÅ-spejder?	Giv et år spejder (Frivillig spejder på fuldtid i et helt år)

B19	Nævn mindst to andre spejderkorps i Danmark end KFUM-spejderne	DDS, De danske pigespejdere, Danske baptisters spejderkorps, Dansk spejderkorps Sydslesvig.
B20	Hvad hedder disse?	Besnøring, Patruljestander, Fane, Diamantknob Godkendt ved 2 rigtige
B21	Hvad hedder disse telttyper?	Patruljetelt, Lavvu (IKKE Tipi), Tunneltelt, Tipi, Kuppeltelt Godkendt ved 3 rigtige
B22	Hvad står KFUM for?	Kristelig Forening for Unge Mænd (Mennesker)
B23	Nævn tre vigtige regler når man bruger en dolk	Ikke snitte mod sig selv, eller andre, Sid ned, osv.
B24	Hvornår må man normalt tidligst hejse flaget?	Ved solopgang, dog tidligst klokken 8.
B25	Hvad er en fedtfælle?	Hul i jorden til væskeaffald

## Kategori C: Kirke og sange

Opg. nr.	Opgavebeskrivelse	Løsning
C1	Hvor mange domkirker er der i Danmark?	10 (Uden Grønland og Færøerne)
C2	Læs højt om kirkeskibet. Hvilken betydning har skibet i kirken?	Skibet symboliserer en hyldest/minde til de skibe der er forlist på havet med deres besætning, og en bøn for dem der sejler nu.
C3	Tegn omridset af en kirke og indret den	Skal minimum indeholde: <ul style="list-style-type: none"> <li>• Våbenhus</li> <li>• Alter</li> <li>• Prædikestol</li> <li>• Siddepladser til menigheden</li> </ul> Er disse ikke opfyldt sendes holdet væk igen for at tegne det på.
C4	Nævn tre sange der starter med s	<i>Se nu stiger solen, sommer og sol, osv.</i>
C5	Hvornår stammer nationalsangen "Der er et yndigt land" fra?	1823
C6	Danmark har to nationalsange. "Der er et yndigt land" som er bredt kendt og ofte sunget iblandt befolkningen, men hvad hedder den anden, som er mere kendt som en kongehyldest, fra 1779?	Kong Christian stod ved højen Mast
C7	Hvad hedder Jesus' forældre?	Maria og Josef
C8	Er det okay at lyve? Hvornår må man lyve? Skift på tur til at svare kort på de spørgsmål. Kan i blive enige?	<i>Kræver ikke svar</i>
C9	Hvilken sang kommer denne linje fra? Vi er med, før os kun fra sted til sted.	Bakke ned og bakke op
C10	Hvad hedder KFUM spejdernes nye sangbog?	Imellem venner

C11	Hvilken sang kommer denne linje fra? <i>Uden dig forråder vi hinanden, uden dig går vore sind i chok.</i>	Du, som gir os liv og gør os glade.
C12	Hvilken sang kommer denne sætning fra? <i>Vi bor 32, her er plads til sytten.</i>	Brevet fra en juniorspejder
C13	Hvem gjorde ifølge legenden danskerne kristne?	Harald Blåtand
C14	Udfør en sangleg, i bestemmer selv hvilken.	Hvilken leg blev udført?
C15	Hvad hedder det orgelstykke som bliver spillet i starten af en gudstjeneste?	Præludium
C16	Hvad hedder det orgelstykke som bliver spillet i slutningen af en gudstjeneste?	Postludium
C17	Hvilken salme kommer dette tekststykke fra? <i>Herren vor Gud vil vi takke. Herre, vi takker dig. Herre, vi priser dig. Herre, vi synger dit hellige navn.</i>	Måne og sol (165 i spejdersangbogen)
C18	Hvad hedder den del af gudstjenesten, hvor man får brød og vin?	Nadver/Altergang
C19	I hvilket land ligger Jerusalem?	Israel
C20	Hvad betyder Amen?	Det står fast (Bekræftelse)
C21	Find en bibel og læs følgende afsnit: <i>Lukasevangeliet 6, kapitel 5, vers 27-36.</i> Hvad handler dette afsnit om?	Fjendekærlighed. Elsk din næste, som din gud har elsket dig.
C22	Hvad er det vi mindes ved Jesus ved Påske?	Jesu død og opstandelse
C23	I hvilke anledninger bliver disse sange ofte brugt? <ul style="list-style-type: none"> <li>• Vaj højt, vaj stolt</li> <li>• Kan du gætte, hvem jeg er?</li> <li>• Det sørme, det sandt...</li> </ul>	<ul style="list-style-type: none"> <li>• Flaghejsning</li> <li>• Fastelavn</li> <li>• Jul</li> </ul>
C24	Skriv et vers på melodien <i>jeg ved en lærkerede</i> om jeres patrulje.	Modtag et nedskrevet vers
C25	Nævn en sang til hver årstid	

## Kategori D: Spejderfærdigheder

Opg. nr.	Opgavebeskrivelse	Løsning
D1	Lær hinanden at binde et råbåndsknob	Alle binder et råbåndsknob
D2	Løs morsekoden	Frimærkesamling
D3	Løs A-K koden	Pløkker skal renses for jord
D4	Løs Semafor koden	Morgenmad
D5	Råb et råb!	Patruljen skal råbe et råb
D6	Hvad er vigtigt at man gør når man ser en ulykke?	Svar: Hvis man gør noget, så gør man det rigtigt. Desuden kan man følge de tre step: 1. Sikre ulykken 2. Tilkald hjælp 3. Udøv 1. hjælp
D7	Hvad må man aldrig gøre når man bruger en dolk?	Skære imod andre



D8	Nævn mindst tre forskellige ting som tørklædet kan bruges til?	Forbinding, kompres, bæreslynge, snor, til sending af koder osv.
D9	Hvad hedder disse tre knob?	Råbåndsknob, Venskabsknob og Tømmerstik. Minimum 2 rigtige svar
D10	Hvem skal man ringe til hvis man ser en alvorlig ulykke?	Alarmcentralen på 1-1-2
D11	Hvad gør man hvis en gryde med olie bryder i brand?	Dækker gryden med låg eller brandtæppe. Man må absolut ikke hælde vand på!
D12	Hvordan giver man korrekt hjertemassage?	Skiftevis 30 tryk og to indblæsninger. Ca. 100 tryk i minuttet. Fortsættes indtil livredderne kommer.
D13	Hvad gør man hvis nogen har fået forbrændinger?	Skylles i behagelig koldt vand, altså ikke for varmt og ikke for koldt.
D14	I skal binde et knob hver, og i må ikke binde det samme. I skal også kunne sige hvad knobet hedder.	Knobene vises, og de skal kunne navnene
D15	Hvad betyder disse signaturer?	Shelter, Gravhøj & Bro Mindst 2 rigtige
D16	Hvor skal disse mærker sidde på den nye uniform?	Distriktsmærke: Over højre bryst Gruppemærke: Over højre bryst Færdighedsmærker: Højre arm Minimum 2 rigtige svar
D17	Hvad hedder denne konstruktion af rafter?	Trebuk
D18	Hvad hedder enden på et reb?	Tamp
D19	Hvad hedder knobet som oftest bruges til at binde spejdertørklædet med?	Venskabsknob
D20	Hvad smøres bålgyder ind i før de sættes på bålet?	Sæbe
D21	Hvad hedder disse ting?	Trangia, Patruljetelt og Mug Minimum 2 rigtige svar
D22	Hvad hedder disse ting?	Dolk, Sangbog, Sav og feltspade Minimum 2 rigtige svar
D23	Løs denne ordkode	Teltstang
D24	Løs denne rune kode	Bål er nemt at tænde med tørt brænde
D25	Løs denne frimurkode	Reflekser skal bruges i mørke

## Kategori E: Samarbejde

Opg. nr.	Opgavebeskrivelse	Løsning
E1	Lav et patruljenavn	Patruljenavn
E2	Lav et patruljeråb, som passer til patruljenavnet	Råb
E3	Skriv et kort digt eller rim om jeres brik	Modtag nedskrevet digt/rim
E4	Lav en tillidsøvelse, hvor i to og to griber hinanden ved at vælte bagover.	<i>Kræver ikke svar</i>
E5	Hvem i patruljen har de største sko?	Hvem har de største sko?
E6	Find på en vits om elefanter	Hør vitsen

E7	Hvad er en god ven? I skal på skift sige én ting om hvad en god ven er	<i>Kræver ikke svar</i>
E8	Fold en kop af papir	En kop af papir
E9	Løft et patruljemedlem, mens i går/løber tilbage.	<i>Kræver ikke svar</i>
E10	Find en 4 meter lang rafte	Raften skal være 4m lang, ellers sendes patruljen ud igen.
E11	Alle i patruljen skal gå igennem et stykke avispapir, ved at i river hul i papiret	Papiret skal vises og stadig være intakt
E12	I skal lege: <i>En værre kluddermikkel</i>	<i>Kræver ikke svar</i>
E13	I skal lege: <i>Slurp</i>	<i>Kræver ikke svar</i>
E14	Lav 10 sprællemænd i takt	<i>Kræver ikke svar</i>
E15	Lav en vits om høns	Hør vitsen
E16	Skriv en kort historie om hvordan jeres brik blev til.	<i>Modtag nedskrevet historie</i>
E17	Skriv en velkomsttale til et lejrbaal	<i>Modtag nedskrevet tale</i>
E18	Opdigt en historie! (I skal ikke skrive den ned) I skal skiftevis sige en sætning, og på den måde opdigte en historie.	<i>Kræver ikke svar</i>
E19	Legeopgave	<i>Kræver ikke svar</i>
E20	Stil jer i en rundkreds, og snak om spørgsmålene.	<i>Kræver ikke svar</i>
E21	Find et levende dyr	<i>Patruljen skal vise et levende dyr</i>
E22	Nævn tre kortspil som alle i patruljen kan finde ud af	<i>Tre kortspil (f.eks. 31, 21, fisk eller lignende)</i>
E23	Nævn tre Disney film, som alle i patruljen har set	<i>Tre Disney film</i>
E24	Nævn tre tegnefilmsfigurer som alle i patruljen kender	<i>Tre tegnefilmsfigurer (f.eks. fedtmule, Anders And og lignende)</i>
E25	Nævn fem brætspil som alle i patruljen kan spille	<i>Fem brætspil</i>

## Kategori F: Diverse

Opg. nr.	Opgavebeskrivelse	Løsning
F1	Hvad hedder disse brætspil?	Skak, Klodsmajor, Spejle æg, Matador, Fire på stribe. Godkendt ved 3 rigtige!
F2	Løb en hel runde omkring spillepladen	<i>Kræver ikke svar</i>
F3	Gæt bynavne: Gennemsnitlig hastighed Smid, Rip og Raps bror Gaden	Middelfart Kastrup Vejen Mindst én rigtigt!
F4	Hop på ét ben hele vejen tilbage	<i>Kræver ikke svar</i>
F5	Hvilken af disse ingredienser bruges normalt ikke i brød?	Natron
F6	Gæt en by ud fra nedenstående ord Cirkellokalitet Køterlokalitet Herrens bolig	Ringsted Hundested Gudhjem Mindst én rigtigt!
F7	Det vokser kun om vinteren og det vokser oppefra og ned – hvad er det?	En istap
F8	Hvor meget er et dusin?	12
F9	Hvad er den største by på Bornholm?	Rønne

F10	Hvad hedder Pippi Langstrømpes to menneskevenner?	Tommy og Annika
F11	Hvilken fiskeart er Nemo fra tegnefilmen <i>Find Nemo</i> ?	Klovnfisk
F12	Hvor mange stjerner er der i stjernetegnet Karlsvognen?	7
F13	Hvad hedder trolden fra Bornholm?	Krøllebølle
F14	Hvilke farver indgår i det norske flag?	Rød, hvid og blå
F15	Hvad hedder den første julekalender, hvor nissen Pyrus er med?	Alletiders jul
F16	Hvad hedder snemanden fra Disney filmen <i>Frost</i> ?	Olaf
F17	Hvad hedder vildsvinet fra <i>Løvernes konge</i> ?	Timba
F18	Hvilket år blev Storebæltsbroen indviet?	1998
F19	Hvad hed Danmarks første kvindelige statsminister?	Helle Torning Schmidt
F20	Hvad hedder Simbas far fra <i>Løvernes konge</i> ?	Mufasa
F21	I hvilken by bor Anders And?	Andeby
F22	Hvad er verdens største nulevende dyr?	Blåhval
F23	Hvad spiller man hvis man bruger en fjerbold?	Badminton
F24	En mand har syv døtre. Hver af disse døtre har én bror. Hvor mange børn består familien af?	Otte børn og en far (9 i alt)
F25	Jeg er et brætspil men jeg kan også være en lille sø, hvad er jeg?	Dam

## Pointfelt-opgaver

### Kategori A: Natur

#### **Opgave A.a: Dyreopstillinger**

Materialer:

Ingen

Tidsfrist:

10 min

Opgavebeskrivelse:

I naturen skal man kunne gemme sig iblandt dyrene, dette gør man ved at ligne dem. Her skal patruljen lave opstillinger som ligner nedenstående dyr med deres egne kroppe. Det vil sige at hvis der bliver sagt *Elefant*, skal patruljen sammen forme en elefant med ben, snabel, hale og krop.

Opgaven er løst, når patruljen har lavet 5 dyreopstillinger.

Forslag til dyreopstillinger: Elefant, Giraf, Skildpadde, Edderkop, Myre, Fisk, Krabbe, Kamel eller Slange.

#### **Opgave A.b: Korpsmærke a la natur**

Materialer:

A4 papir (1 stk.)

Tidsfrist:

10 min

Opgavebeskrivelse:

Patruljen skal lave korpsmærket på papiret med ting de finder i naturen (tingene skal bare lægges på papiret). Farverne behøver ikke nødvendigvis passe, men det skal være tydeligt at det ligner.

Hele mærket må altså ikke være lavet i det samme materiale, men der kan f.eks. bruges forskelligt farvede planter til de forskellige dele.

Opgaven er godkendt hvis patruljen har lavet et genkendeligt logo indenfor tidsfristen.

#### **Opgave A.c: Træ**

Materialer:

Skiver af træ med bark

Bog om træsorter

Tidsfrist:

10 min

Opgavebeskrivelse:

Patruljen skal gætte hvilke træsorter de har fået udleveret. De skal have en bog om træsorter til rådighed.

Opgaven er godkendt hvis de gætter halvdelen rigtigt.

**Opgave A.d: Smag på naturen**

Materialer:

8 ting fra naturen, fx: Æble, citron, banan, kiwi osv.

Tidsfrist:

10 min

Opgavebeskrivelse:

Alle patruljemedlemmer skal have bind for øjnene, og stå på række side om side.

Patruljemedlemmerne skal nu smage på de forskellige smagsprøver som bliver udleveret en ad gangen. Når alle patruljemedlemmer har smagt en prøve, må de komme med et gæt på hvad det er. Herefter smages der på en ny prøve, og gættes igen.

Opgaven er godkendt hvis patruljen svarer rigtigt på 5 ud af 8 smagsprøver.

**Opgave A.e: Sortér skrald**

Materialer:

En kasse med skrald

Tidsfrist:

10 min

Opgavebeskrivelse:

Patruljen skal sortere alt skraldet i kassen i følgende katagorier:

- Plastik
- Glas
- Metal
- Pap og karton
- Papir
- Restaffald
- Elektronik
- Farligt affald
- Haveaffald

Opgaven er godkendt hvis patruljen har sorteret mere end 50% korrekt indenfor tidsfristen.

## Kategori B: At være spejder

**Opgave B.a: Følekimsleg**

## Materialer:

Papkasse med hul(ler)

8 spejderting (Kompass, Økse, Tørklæde, mug, tændstikker eller lignende...)

17 ikke-spejderting (Legetøjsbil, toiletpapir og lignende...)

## Tidsfrist:

10 min

## Opgavebeskrivelse:

Patruljen skal gætte hvilke spejderting der er i beholderen, ved på skift at stikke en hånd ind i kassen med ting. Hvis det er muligt, kan flere patruljemedlemmer gøre det på samme tid. Patruljemedlemmerne må kun gætte én ting ad gangen, hvorefter de så skal bytte.

Opgaven er godkendt hvis alle spejderting er gættet korrekt indenfor tidsfristen.

**Opgave B.b: Kopier tegning**

## Materialer:

En stak A4-papir

2 blyanter

1 udprintet tegning (Se Appendiks: Tegning)

## Tidsfrist:

10 min.

## Opgavebeskrivelse:

Patruljen skal vælge en tegner. De andre patruljemedlemmer er budbringer, og skal dele sig i to hold, som placeres med god afstand imellem hinanden og tegneren.

Det første hold budbringere kan se den originale tegning på deres post, og det er deres opgave, på skift, at løbe hen til det andet hold budbringere og forklare dem, hvordan den skal tegnes. Det andet hold budbringere skal så på skift løbe hen til tegneren og give forklaringen videre. Det er så tegnerens opgave at forsøge at kopiere originalen ud fra instruktionerne fra budbringerne.

Der gælder desuden følgende regler:

Budbringerne må ikke kunne se hvad tegneren tegner.

Der må kun løbe én person fra hvert hold ad gangen.

Man må ikke råbe eller tale så højt at de andre kan høre det.

Opgaven er godkendt hvis tegningen er genkendeligt tegnet indenfor tidsfristen.

**Opgave B.c: 1. hjælp**

Materialer:

Forbindinger

Tidsfrist:

10 min.

Opgavebeskrivelse:

Lær at lægge en forbinding, alle skal prøve.

Guide:

**Forbindinger der støtter**

Et led, der er forvredet eller forstuvet, skal hvile, afkøles med ispose, løftes op og have en stram forbinding om.

Forbindingen er også vigtig som støtte, hvis man er nødt til at bevæge sig rundt, selv om man er kommet til skade.

En elastisk forbinding er en god støtte for et beskadiget led. Den kan laves med et elastikbind, der rulles om leddet, så forbindingen sidder fast, selv om man bevæger sig. Man kan også få særlige elastikforbindinger, der er formet til at støtte fx en ankel, et knæ eller et håndled. Så er det blot vigtigt, at man bruger den rigtige størrelse, så forbindingen hverken strammer eller sidder for løst.

**Bind et ottetal**

Uanset om man skal forbinde en fod, et knæ eller en hånd, vikles elastikbindet omkring leddet i ottetal. Det får forbindingen til at sidde bedre fast, end hvis man blot vikler lige omkring leddet.



Opgaven er godkendt, hvis alle har lavet en forbinding indenfor tidsfristen.

**Opgave B.d: Eiffeltårnet**

Materialer:

Skumfiduser

Spaghetti

Tidsfrist:

10 min

Opgavebeskrivelse:

Patruljen skal bygge et Eiffeltårn, som er minimum 50 cm højt af skumfiduser og spaghetti.

Opgaven er godkendt hvis patruljen har lavet opgaven indenfor tidsfristen

**Opgave B.e: Dannebrog**

Materialer:

Dannebrog

Udprintet guide(Bilag: Dannebrog)

Tidsfrist:

10 min

Opgavebeskrivelse:

Patruljen skal først svare korrekt på 2 ud af 3 nedenstående spørgsmål:

1. I hvilket land siges det at Dannebrog faldt ned fra himlen? (Estland)
2. Hvad hedder det knob man normalt bruger til at binde flaget fast til linen med? (Flagknob)
3. Hvornår må man normalt tidligst hejse flaget? (Ved solopgang, dog tidligst kl. 8)

Patruljen skal lære at folde Dannebrog korrekt sammen. Til hjælp kan den udprintet guide bruges.

Opgaven er godkendt, hvis patruljen har svaret korrekt på 2 ud af 3 spørgsmål, og desuden har foldet Dannebrog pænt og korrekt.

Kategori C: Kirke og sange

**Opgave C.a: Skriv sangen om**

Materialer:

3 stk. Sangbøger

Tidsfrist:

10 min

Opgavebeskrivelse:

Patruljen skal skrive to på melodien af: *Vi har lejrbål her* (nr.: 70 / 25)

Opgaven er godkendt hvis patruljen kan synge deres vers inden tidsfristen er gået.



**Opgave C.b: De 10 bud**

Materialer:

1 stk. papir og skriveredskab

Tidsfrist:

10 min

Opgavebeskrivelse:

Læs højt/eller lad patruljen læse selv:

”De ti bud” kalder man den lille lovsamling, som findes både i Anden Mosebog kapitel 20 og i Femte Mosebog kapitel 5. Bud 1-3 handler om forholdet til Gud. Bud 4-10 handler om forholdet mellem mennesker.

I Mosebøgerne hører vi om, hvordan Moses fører israelitterne ud af fangenskab i Egypten og ind i ørkenen – på jagt efter det forjættede land. Ved bjerget Sinaj bliver Moses kaldt op på bjerget. Her får han af Gud selv overdraget de berømte stentavler med De ti bud. Stentavlerne blev senere lagt i en kiste, der blev kaldt ”Pagtens Ark”, og som endnu senere blev den vigtigste helligdom i templet i Jerusalem. Pagten – eller aftalen – mellem Gud og folket gik ud på, at folket skulle overholde Guds bud, mens Gud ville sørge for fremgang og trykthed for folket.

Patruljen skal nu lave deres egne 10 bud, som de helt selv skal formulere. Et bud kan være alt fra ”Man må ikke slå ihjel” til ”Sig hej til alle du møder på din vej” og helt til ”Spis is hver søndag”. Patruljen må helt selv bestemme og formulere buddene.

Hør hvilke tanker patruljen har tænkt med buddene, og om de kunne forestille sig at leve efter dem.

Opgaven er godkendt hvis patruljen har skrevet deres 10 bud inden tidsfristen.

**Opgave C.c: Syng en sang**

Materialer:

Sangbøger

Tidsfrist:

10 min

Patruljen skal synge en sang, hvor de skiftes til at synge ét ord ad gangen. Hvis det går galt eller de går i stå for længe startes der forfra. Patruljen må selv vælge hvilken sang de vil synge.

Opgaven er godkendt når patruljen har sunget 2 vers af sangen(eller et vers + omkvæd), alt efter hvor lang den er.

**Opgave C.d: Forvirringstårnet i Babel**

Materialer: Udprintet historie (Se bilag: Forvirringstårnet i Babel)

Opgavebeskrivelse:

Patruljen starter med at læse historien højt.

Patruljen skal nu diskutere/sætte ord på nogle af de nedenstående spørgsmål/Problemstillinger.

*Hvad skal mennesket lære af denne fortælling?*

*Hvad betyder Babel?*

*Kunne der være flere grunde til at gud valgte at gøre som han gjorde?*

*Hvorfor havde menneskerne et behov for at gøre indtryk på Gud?*

Opgaven er godkendt når patruljen har svaret på spørgsmålene. Der er maksimalt 12 min. til hele opgaven

**Opgave C.e: Trosbekendelsen og Fader Vor**

Materialer:

Udskrevet seddel, hvor linjerne klippes ud hver for sig (Se Appendiks: Trosbekendelsen og Fader vor)

Tidsfrist:

10 min

Opgavebeskrivelse:

Patruljen får udleveret de blandede udklippede linjestykker fra Trosbekendelsen og Fader vor. Det er nu patruljens opgave at samle henholdsvis trosbekendelsen og Fader vor korrekt ved siden af hinanden. Det er tilladt at godkende dele af teksterne, hvis patruljen har problemer med at samle dem korrekt.

Opgaven er godkendt når begge tekster er samlet korrekt. (Se bagerst i sangbogen)

Kategori D: Spejderfærdigheder

**Opgave D.a: 1 meter over jorden**

Materialer:

Rafter og 10 besnøringsreb

Tidsfrist: 15 min

Opgavebeskrivelse:

Byg en konstruktion af rafter og reb, så alle kan være hævet minimum 1 meter over jorden.

Godkendelse: Opgaven kan godkendes når alle patruljemedlemmer sidder på konstruktionen, og alle befinder sig 1 meter over jorden. (Hint: Der kan bygges en tre-buk med tværstivere i en meters højde)

**Opgave D.b: Kompasretninger**

Materialer:

Kompas

Tidsfrist:

15 min

Opgavebeskrivelse:

Patruljen skal starte ved et bestemt punkt, og gå til det første punkt ud fra kompasretningen. Herfra udpeger de kompasretningen til andet punkt og så fremdeles.

Start	270°	5m
Punkt 1	30°	3m
Punkt 2	180°	6m
Punkt 3	312°	4m
Punkt 4	80°	6,5m

Godkendelse: Patruljen skal ende i samme punkt som de startede ("Cirka")

**Opgave D.c: Kæmpeknob**

Materialer:

Reb 10 meter langt

Tidsfrist:

10 min

Opgavebeskrivelse:

Patruljen får udleveret et reb, som alle skal holde fast i under hele opgaven. Hvis et patruljemedlem slipper eller flytter hånden langs rebet, startes forfra.

Patruljen skal forsøge at binde et råbåndsknob med rebet, imens de holder fast.

Opgaven er løst, hvis patruljen når at binde råbåndsknabet indenfor tidsfristen.

**Opgave D.d: Brænd en snor**

Materialer:

Økse

Kniv

Småt brænde (eller skov)

Tændstikker

Snor

Tidsfrist:

10 min

Opgavebeskrivelse:

Patruljen skal brænde en snor over, som er hængt 30 cm over jorden/bålstedet uden brug af avis eller sprit.

Patruljen får kun tre tændstikker udleveret, og må ikke bruge flere end dette.

Opgaven er godkendt hvis patruljen brænder snoren over indenfor tidsfristen.

**Opgave D.e: Find vej**

Materialer:

Kort over området med 4 indtegnede poster

Fire opsatte poster

Tidsfrist:

10 min

Opgavebeskrivelse:

Patruljen skal finde alle fire poster, som er indtegnet på kortet. Her skal de finde fire forskellige bogstaver som udgør ordet: PLØK

Opgaven er godkendt hvis patruljen har fundet ordet indenfor tidsfristen.

Kategori E: Samarbejde

**Opgave E.a: Hænder og fødder**

Materialer:

Ingen

Tidsfrist:

10 min

Samarbejdsøvelse med 3 runder hvor nedenstående kropsdele er de eneste der må røre jorden. Når en opstilling er opnået, fortsættes der til den næste. Opgaven er løst når alle tre opstillinger er udført.

Runde	4-5 patruljemedlemmer	6-7 patruljemedlemmer
1	3 fødder og 4 hænder	4 fødder og 5 hænder
2	2 fødder, en rumpe og 2 hænder	3 fødder, en rumpe og 3 hænder
3	1 hoved, 4 hænder, 2 knæ og 2 fødder	2 hoveder, 4 hænder, 2 knæ og 3 fødder

**Opgave E.b: Patruljeguide**

Materialer:

Et langt besnringsreb (ca. 10 m)

Tidsfrist:

10 min

Opgavebeskrivelse:

Et patruljemedlem vælges som guide, og resten af patruljen skal have bind for øjnene.

Alle patruljemedlemmer med bind for øjnene tager fat i rebet, og skal forme en figur med rebet. Det er så guidens rolle at hjælpe de andre. Guiden må dog kun snakke til de andre, og altså ikke røre dem fysisk.

Opgaven er løst, når figuren er formet pænt.

Der kan laves følgende figurer: (Personantal er eksklusive guiden)

4 pers.: Et 4 tal

5 pers.: En fisk

6 pers.: Et digitalt 9 tal

7 pers.: Stjernetegnet Karlsvognen

**Opgave E.c: Tæl til 20**

Materialer:

Ingen

Tidsfrist:

10 min

Patruljen skal stå/sidde i en rundkreds. Patruljen skal nu forsøge at tælle til 20 ved at skiftes til at sige et tal.

Reglerne for opgaven:

- Én person må ikke sige to tal i træk
- Alle skal nå at sige minimum ét tal inden patruljen har talt til 20
- Hvis to patruljemedlemmer siger et tal samtidigt skal patruljen starte forfra

Opgaven er løst når patruljen har talt til 20 efter ovenstående regler.

**Opgave E.d: Gå sammen**

Materialer:

8 stk. reb

Tidsfrist:

10 min

Opgavebeskrivelse:

Patruljemedlemmerne bindes sammen i en kæde, to og to omkring fødderne, således alle står side om side. Det er nu patruljens opgave at gå igennem banen (Eller ud og rundt om en genstand og tilbage igen).

Opgaven er godkendt, hvis patruljen gennemfører banen indenfor tidsfristen.

**Opgave E.e: Prins Henning**

Materialer:

1 stk. presenning

Tidsfrist:

10 min

Opgavebeskrivelse:

Presenningen foldes ud på jorden, og alle patruljemedlemmer stiller sig på den. Patruljen skal nu i fællesskab forsøge at vende presenningen, uden at nogen træder udenfor presenningen. Hvis et patruljemedlem træder ved siden af presenningen, startes helt forfra.

Opgaven er godkendt når presenningen er vendt med alle patruljemedlemmer stående ovenpå.

Kategori F: Diverse

### Opgave F.a: Ministryger

Materialer:

Minebånd el.lignende

4 Pløkke

Tidsfrist:

12 min

Opgavebeskrivelse:

Patruljen skal igennem minefeltet ved at følge den vedlagte rute. Patruljemedlemmerne forsøger én ad gangen at træde ind i banen. Træder en person på et minefelt, skal personen tilbage til start, og en ny kan forsøge. Patruljen skal starte fra den nederste side, og forsøge at finde vejen.

Opgaven er godkendt hvis patruljen er i mål inden tidsfristen.

Banen laves af minestrimmel

	X								
	X	X	X	X					
				X					
				X	X	X	X	X	
								X	
X	X	X	X					X	
X			X	X	X	X	X	X	
X									
X	X	X	X						
			X						

### Opgave F.b: Mickey Mouse

Materialer:

Rugbrød

Tidsfrist:

10 min.

Opgavebeskrivelse:

Alle patruljemedlemmer skal forme en figur i en skive rugbrød ved at spise kanterne.

Alle patruljemedlemmer skal lave én af nedenstående figurer: (Frit valg)

- Mickey Mouse hoved
- Spejderlogo
- Bil

**Opgave F.c: Pust i margarine**

Materialer:

1 pk. Margarine

Sugerør

Tandstikker

Tidsfrist:

10 min

Opgavebeskrivelse:

Margarinen pakkes ud, og der markeres en skydeskive i blokken.

Patruljen skal nu skiftevis forsøge at skyde med tændstikker ind i margarineblokken ved at puste dem ud af sugerøret. Alle patruljemedlemmer får 3 forsøg hver.

Opgaven er godkendt hvis der samlet er minimum 1 tændstik i blokken pr. patruljemedlem. Altså 5 patruljemedlemmer = 5 tændstikker i blokken.

**Opgave F.d: Stedfornemmelse**

Materialer:

4 besnøringsreb

10 pløkke

Tidsfrist:

10 min

Opgavebeskrivelse:

Patruljen skal med bind for øjnene forsøge at gå ud til den første skive og placere en pløk. Opgaven går altså ud på at alle skal forsøge at "gætte" hvornår de er så langt ude at de er nået til skiven. Deltagerne må ikke vide hvor langt der er, eller forsøge at gå derud først for at tælle skridt eller lignende.

Når alle patruljemedlemmerne har forsøgt at placere en pløk i den første skive, skal de starte forfra og forsøge med den næste skive.

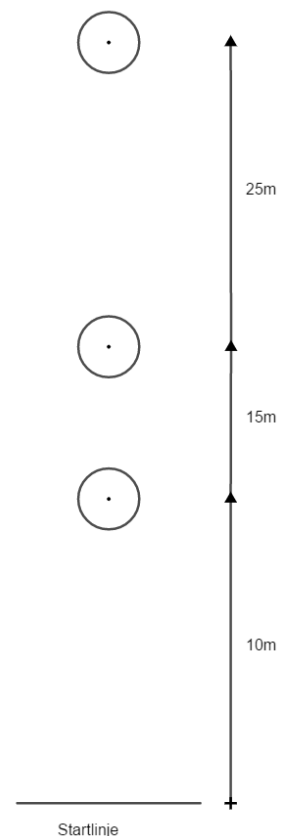
Point fordeles således:

1. ring : 1 point

2. ring : 2 point

3. ring : 3 point

Opgaven er godkendt hvis patruljen har opnået at få minimum 5 point.



**Opgave F.e: ZOOM**

Materialer:

Udprintet og udklippet ark med billeder (Se Appendiks: ZOOM)

Tidsfrist:

10 min.

Opgavebeskrivelse:

Hvert patruljemedlem får udleveret et billede, som personen ikke må vise til andre.

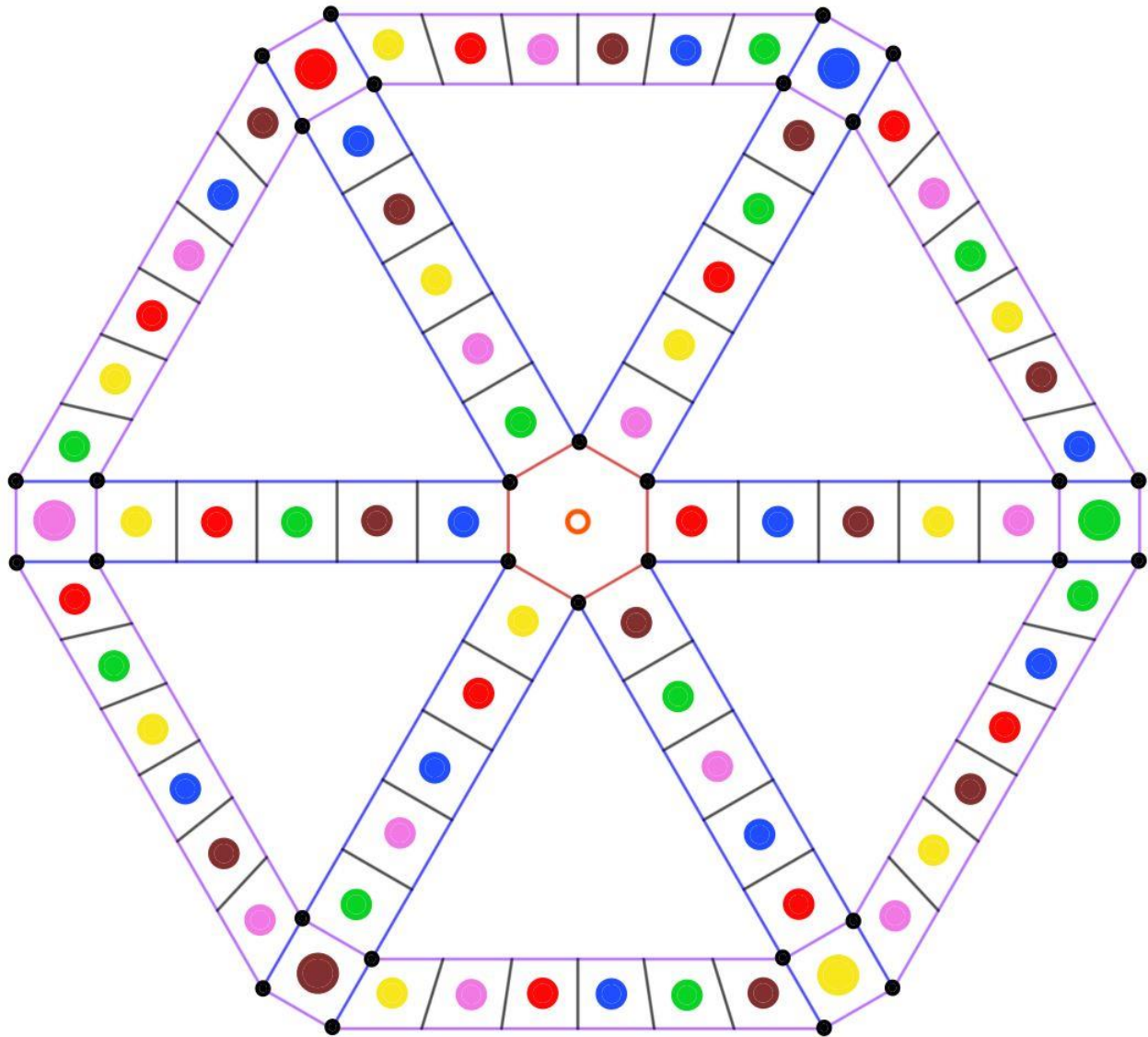
Det er nu patruljens opgave at forsøge at placere billederne i den korrekte rækkefølge. Det skal kort forklares at billederne er zoomet ud, så den første er zoomet helt tæt på, og den sidste er zoomet helt ud.

Patruljen må gerne snakke sammen, men ikke vise hinanden deres billeder.

Opgaven er godkendt hvis patruljen har gættet minimum 3 billeder i den korrekte rækkefølge.



## Spilleplade



Sorte prikker: Pløkke (30 stk)

Orange ring: 6m (Hver side er 1m lang)

Blå linjer: 6m (Til de yderste pløkke)

Indre Lilla ring: 36m

Ydre lilla ring: 42m

Sorte linjer: Ca. 1m (Bindes imellem de andre linjer)

Total længde på linjer: 210m



## Kategori-opgaver

**(Klippes ud)**

A: Natur

A1 : Find en ting i naturen der starter med G

A2 : Tegn et Egeblad eller et Birkeblad

A3 : Hvordan kan man udpege kompasretninger (Finde Nord/Syd) ud fra ting i naturen?

A4 : Nævn 5 dyr der starter med S

A5 : Find en gren som er én meter lang

A6 : Find noget i naturen, som vejer 1 kg

A7 : Hvilken dansk træsort giver mest varme på bålet?

Eg                      Gran                      Poppel

A8 : Hvilket dyr har lavet disse spor?



Grævling              Muldvarp              Hare                      Mus

A9 : Find tre ting i naturen:

- En ting der er rund
- En ting der er hvid
- En ting man kan spise

A10 : Find et lille levende dyr i skoven (f.eks. myre/edderkop/regnorm/bænkebidder)

A11 : Blodet består hovedsageligt af røde blodceller, hvide blodceller og blodplader. Hvad er det der transporterer ilt rundt i kroppen?

A12 : Hvad kan man selv gøre for at hjælpe miljøet? Nævn tre ting I selv kan gøre.

A13 : Find et stykke græs som er 15 cm langt

A14 : Hvad kendetegner de fire årstider?

A15 : Nævn tre forskellige træer og hvordan man kan kende dem.

A16 : Hvilken af følgende dyr findes ikke i den danske natur?

- Bæver
- Grævling
- Dværgflagermus
- Bisonokser

A17 : Hvad hedder disse tre dyr?



A18 : Find en ting i naturen der starter med B

A19 : Lav en lille fletning af græs eller andet I kan finde i naturen

A20 : Hvordan kan man lave morse med ting fra naturen?

Skriv bogstavet Y med morsetegn: ( - • - - ) med ting I finder i naturen

A21 : Hvor gammelt er dette træ?



A22 : Hvilket dyr er Australien mest kendt for?

A23 : Hvilket dyr findes i det kongelige danske våbenskjold?

A24 : Nævn tre fugle som starter med S

A25 : Hvilke materialer i naturen er gode at starte et bål med?

B: At være spejder

B1 : Hvem startede spejderbevægelsen?

1. H.R. Marshall
2. R. Baden-Powell
3. K.L. Hansen

B2 : Hvornår startede spejderbevægelsen i verden?

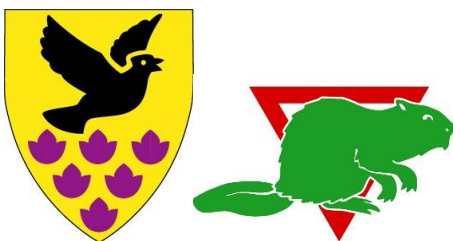
1852                      1891                      1907

B3 : Hvornår blev KFUM spejderne i Danmark startet?

1910                      1923                      1944

B4 : Hvad betyder det lilla mærke som sidder ved siden af korpsmærket på uniformen?

B5 : Hvad hedder disse mærker?



B6 : Lær spejderløftet udenad:

*Jeg lover at gøre mit bedste for at lytte til Guds ord, holde Spejderloven, og hver dag gøre noget for at glæde andre*

I skal kunne sige det i kor.

B7 : Læs højt om spejderliljen. Hvad symboliserer de tre blade?

*Fælles for alle verdens spejdere er, at vi bærer spejderliljen på vores uniform. Spejderliljens tre blade repræsenterer spejderarbejdets grundlæggende principper: Pligten mod Gud, Pligten mod andre og Pligten mod dig selv. Båndet omkring bladene og rebet omkring liljen står for sammenholdet imellem spejdere.*



*KFUM-spejdernes nyeste korpsmærke har også denne lilje i sig, men derudover er den formet som en trekant hvilket stammer fra foreningen KFUM/KFUK, som altså ikke er spejdere, men også laver aktiviteter med grundlag i kristendommen ligesom KFUM-spejderne.*

B8 : Spejdere i hele verden arbejder efter spejdermetoden, som bygger på ordene: *Learning by doing* (Læring ved at prøve), men hvordan bliver det brugt i virkeligheden? Nævn et eksempel på en ting som I lært igennem *Learning by doing*.

B9 : Hvad hedder Danmarks største spejdercenter?

1. Houens Odde spejdercenter
2. Næsby spejdercenter
3. Trevæld spejdercenter

B10 : Hvad blev KFUM korpslejren kaldt i 2010?

SkiveLejren    SEE:2010    MOKA10

B11 : Løs en rebus



B12 : Hvad hedder sangen som vi normalt synger når vi hejser flaget om morgenen?

1. I østen stiger solen op
2. Vaj højt, vaj stolt
3. Når flaget hejses
4. Lad vort Dannebrog svaje

B13 : Hvad hed den første fælles spejderlejr for alle spejdere i hele Danmark, som blev afholdt i 2012?

B14 : Hvad hedder disse tre spejderting?



B15 : Hvorfor synes i det er fedt at være spejder? Stil jer i en rundkreds og på skift svarer i så på spørgsmålet.

B16 : Har i nogensinde brugt spejder et andet sted? Snak og giv et eksempel hver på en situation hvor i har brugt det andre steder.

B17 : Hvad er det internationale motto for spejdere?

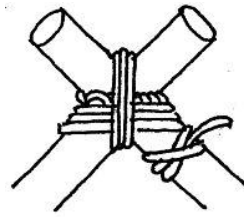
- Bakke ned og bakke op!
- Vær beredt!
- Vi sætter spor

B18 : Hvad er en GEÅ-spejder?

1. En spejder der frivilligt arbejder fuldtid i et år.
2. En spejder der arbejder på hovedstadens spejdercenter.
3. En spejder der er medlem af en klan for gamle mennesker.

B19 : Nævn mindst to andre spejderkorps i Danmark end KFUM-spejderne.

B20 : Hvad hedder disse?



B21 : Hvad hedder disse telttyper?



B22 : Hvad står KFUM for?

B23 : Nævn tre vigtige regler når man bruger en dolk.

B24 : Hvornår må man normalt tidligst hejse flaget?

B25 : Hvad er en fedtfælle?

C: Kirke og sange

C1 : Hvor mange domkirker er der i Danmark?

C2 : Læs højt om kirkeskibet. Hvilken betydning har skibet i kirken?

*I mange af vores kirker hænger der kirkeskibe. Det drejer sig om en flåde på omkring 1200, der er ophængt overalt i kirkerne i Danmark. Skibene udgør et rigt udvalg af modeller lige fra fregatten Jylland til en moderne fiskekutter. Ofte er kirkeskibet givet i taknemmelighed af en sømand, der har overlevet et forlis og som så selv har bygget en model af det forliste skib. Det gælder for eksempel kutteren Jenny Skomager, som er skænket til Helligåndskirken i Hvide Sande. Når man i enkelte byer med stærke sømandstraditioner som i Marstal og Ærøskøbing finder indtil flere skibe ophængt i kirkerne, ja, så kan det være et forsøg på ad denne vej at beskytte skibe og deres mandskab mod de farer, som lurder på de store have. Endelig skal det bemærkes, at kirkeskibe som regel ikke har redningsbåde ombord.*

C3 : Tegn omridset af en kirke og indret den med alt det i tænker der normalt hører til i kirken.

C4 : Nævn tre sange der starter med s

C5 : Hvornår stammer nationalsangen "Der er et yndigt land" fra?

1778                      1823                      1881

C6 : Danmark har to nationalsange; "Der er et yndigt land" som er bredt kendt og ofte sunget iblandt befolkningen, men hvad hedder den anden, som er kendt som en kongehyldest, fra 1779?

1. Kong Christian stod ved højen Mast
2. Hylt Kongen og al hans pragt
3. Vi elsker vort land, vort hjem

C7 : Hvad hed Jesus' forældre?

C8 : Er det okay at lyve? Hvornår må man lyve? Skift på tur til at svare kort på de spørgsmål. Kan i blive enige?

C9 : Hvilken spejder-sang kommer denne linje fra?

*Vi er med, før os kun fra sted til sted.*

C10 : Hvad hedder KFUM spejdernes nye sangbog?

1. Imellem venner
2. KFUM spejdersangbogen
3. Om bålet
4. Vi synger...

C11 : Hvilken sang kommer denne linje fra?

*Uden dig forråder vi hinanden, uden dig går vore sind i chok.*

C12 : Hvilken spejder-sang kommer denne sætning fra?

*Vi bor 32, her er plads til sytten.*

C13 : Hvem gjorde ifølge legenden danskerne kristne?

1. Holger Danske
2. Harald Blåtand
3. Jens Kragh

C14 : Udfør en sangleg, i bestemmer selv hvilken.

C15 : Hvad hedder det orgelstykke som bliver spillet i starten af en gudstjeneste?

1. Præludium
2. Postludium
3. Højmesse
4. Altergang

C16 : Hvad hedder det orgelstykke som bliver spillet i slutningen af en gudstjeneste?

1. Præludium
2. Postludium
3. Højmesse
4. Altergang



D9 : Hvad hedder disse tre knob?



D10 : Hvem skal man ringe til hvis man ser en alvorlig ulykke?

D11 : Hvad gør man hvis en gryde med olie bryder i brand?

1. Sprøjter vand på
2. Lægger låg/brandtæppe på
3. Lader det brænde ud på komfuret

D12 : Hvordan giver man korrekt hjertemassage?

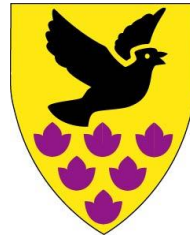
D13 : Hvad gør man hvis nogen har fået forbrændinger?

D14 : I skal binde et knob hver, og i må ikke binde det samme. I skal også kunne sige hvad knobet hedder.

D15 : Hvad betyder disse signaturer på et kort?

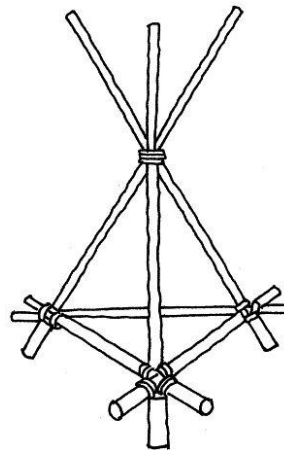


D16 : Hvor skal disse mærker sidde på den nyeste uniform?



THYREGOD / VESTER

D17 : Hvad hedder denne konstruktion af rafter?



D18 : Hvad hedder enden på et reb?

1. Lumpe
2. Tamp
3. Ravl

D19 : Hvad hedder knobet som oftest bruges til at binde spejdertørklædet med?

D20 : Hvad smøres bålgyder ind i før de sættes på bålet for at gøre rengøringen nemmere?



D21 : Hvad hedder disse ting?



D22 : Hvad hedder disse ting?



D23 : Løs denne ordkode:

**AOÅAMATPY**

S	P	E	J	D	A	B	C	F	G	H	I	K	L
M	N	O	Q	R	T	U	V	X	Y	Z	Æ	Ø	Å

D24 : Løs denne rune kode

B H H T R T Y T H  
 T H T T Y T T R T  
 B R T T

⋈	B	L	ᚠ	ᚢ	ᚦ	ᚨ	*	ᚫ	ᚭ	ᚱ	ᚷ	ᚹ		
A	B	C	D	E	F	G	H	I	J	K	L	M	N	O
ᚰ	ᚳ	R	ᚵ	T	ᚾ	ᚰ	ᚲ	ᚴ	ᚷ	ᚹ	ᚻ	ᚽ	ᚿ	ᚰ
P	Q	R	S	T	U	V	Y	Z	Æ	Ø	Å			

D25 : Løs denne frimurerkode:

□	□	□	□	□	□	□	□
□	□	□	□	□	□	□	□
□	□	□	□	□	□	□	□

A	B	C	J	K	L	T	U	V
D	E	F	M	N	O	X	Y	Z
G	H	I	P	R	S	Æ	Ø	Å

E: Samarbejde

E1 : Lav et patruljenavn

E2 : Lav et patruljeråb, som passer til patruljenavnet

E3 : Skriv et kort digt eller rim om jeres brik på et stykke papir.

E4 : Lav en tillidsøvelse, hvor i to og to griber hinanden ved at vælte bagover.

E5 : Hvem i patruljen har de største sko?

E6 : Find på en vits om elefanter

E7 : Hvad er en god ven? I skal på skift sige én ting om hvad en god ven er

E8 : Fold en kop af papir

E9 : Løft et patruljemedlem, mens i går tilbage.

E10 : Find en 4 meter lang rafte

E11 : Alle i patruljen skal gå igennem et stykke avispapir, ved at i river hul i papiret

E12 : I skal lege: En værre kluddermikkel

Alle patruljemedlemmer står i en rundkreds med næsen mod midten. Herefter skal alle gå frem mod midten med strakte arme over hovedet. Når midten er nået, tager alle fat i to tilfældige hænder. Når alle har fat i et sæt hænder, skal i prøve at vikle jer ud, så man kommer til at stå i en rundkreds igen med hinanden i hænderne.

E13 : I skal lege: Slurp

Alle patruljemedlemmer stiller sig i en cirkel. En person skal starte legen ved at røre en af de andre med en kropsdel(Arm/fødder/hoved) imens personen siger slurp. Personerne sidder nu sammen der hvor der er blevet berørt, og må ikke skilles resten af legen. Nu er det den berørte person som skal "sende Slurpen videre", ved at gøre det samme ved en ny person. Legen fortsætter indtil nogen kommer til at "slippe slurpen" ved ikke at holde fast i hinanden længere.

E14 : Lav 10 sprællemænd i takt

E15 : Lav en vits om høns

E16 : Skriv en kort historie om hvordan jeres brik blev til.

E17 : Skriv en kort velkomsttale til et lejrbaal

E18 : Opdig en historie! (I skal ikke skrive den ned). I skal skiftevis sige en sætning, og på den måde opdigte en historie. Undervejs i historien skal disse ord indgå:

- Radio
- Brandbil
- Lommeregner
- Lyskryds
- Blomst
- Racerbil
- Pippi Langstrømpe

E19 : Stil jer i en rundkreds med næsen mod midten, hvor I holder hinanden i hænderne.

Forsøg nu imens i holder hinanden i hånden at vende jer, så i alle har ryggen mod midten.

Husk at snakke sammen!

E20 : Stil jer i en rundkreds. I skal nu skiftevis svare på nedenstående spørgsmål. Først en runde hvor i svarer på første spørgsmål alle sammen, derefter en runde med det andet spørgsmål.

1. Hvad kan du, som du tror ingen andre i patruljen kan? (f.eks. vrikke med ørene eller røre næsen med tungen)
2. Hvad har du engang gjort, som du tror alle andre også har gjort? (f.eks. skåret dig på en kniv, eller faldet over dine snørebånd)
3. Hvad har du engang gjort, som du tror ingen andre i patruljen har gjort? (f.eks. hoppet i faldskærm eller vandret 100 km)

E21 : Find et levende dyr i naturen

E22 : Nævn tre kortspil som alle i patruljen kan finde ud af

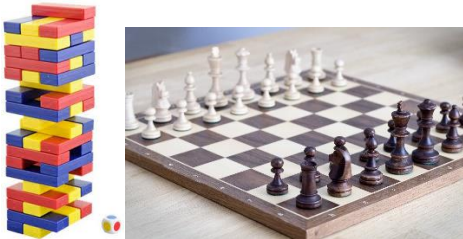
E23 : Nævn tre Disney film, som alle i patruljen har set

E24 : Nævn tre tegnefilmsfigurer som alle i patruljen kender

E25 : Nævn fem brætspil som alle i patruljen kan spille

F: Diverse

F1 : Hvad hedder disse brætspil?



F2 : Løb en hel runde omkring spillepladen

F3 : Gæt bynavne ud fra ordene:

Gennemsnitlig hastighed

Smid; Rip og Raps bror

Gaden

F4 : Hop på ét ben hele vejen tilbage

F5 : Hvilken af disse ingredienser bruges normalt ikke i brød?

1. Gær
2. Natron
3. Olie
4. Mel

F6 : Gæt en by ud fra nedenstående ord:

Cirkellokaltitet

Køterlokalitet

Herrens bolig

F7 : Det vokser kun om vinteren og det vokser oppefra og ned – hvad er det?

F8 : Hvor meget er et dusin?

F9 : Hvad er den største by på Bornholm?

F10 : Hvad hedder Pippi Langstrømpes to menneskevenner?

F11 : Hvilken fiskeart er Nemo fra tegnefilmen *Find Nemo*?

1. Klovnfisk
2. Ørred
3. Darius

F12 : Hvor mange stjerner er der i stjernetegnet Karlsvognen?

F13 : Hvad hedder trolden fra Bornholm?

F14 : Hvilke farver indgår i det norske flag?

F15 : Hvad hedder den første julekalender, hvor nissen Pyrus er med?

1. Alletiders nisse
2. Jul i Rigsarkivet
3. Alletiders jul

F16 : Hvad hedder snemanden fra Disney filmen Frost?

F17 : Hvad hedder vildsvinet fra Løvernes konge?

F18 : Hvilket år blev Storebæltsbroen indviet?

1. 1993
2. 1998
3. 2001

F19 : Hvad hed Danmarks første kvindelige statsminister?

F20 : Hvad hedder Simbas far fra Løvernes konge?

F21 : I hvilken by bor Anders And?

F22 : Hvad er verdens største nulevende dyr?

F23 : Hvad spiller man hvis man bruger en fjerbold?

F24 : En mand har syv døtre. Hver af disse døtre har én bror. Hvor mange børn består familien af?

F25 : Jeg er et brætspil men jeg kan også være en lille sø, hvad er jeg?

## Forvirringstårnet i Babel

## Forvirringstårnet i Babel

Der var engang en by, som blev kaldt Babel. Og når man spurgte, hvorfor hedder den »Babel«, så fortalte man denne historie:

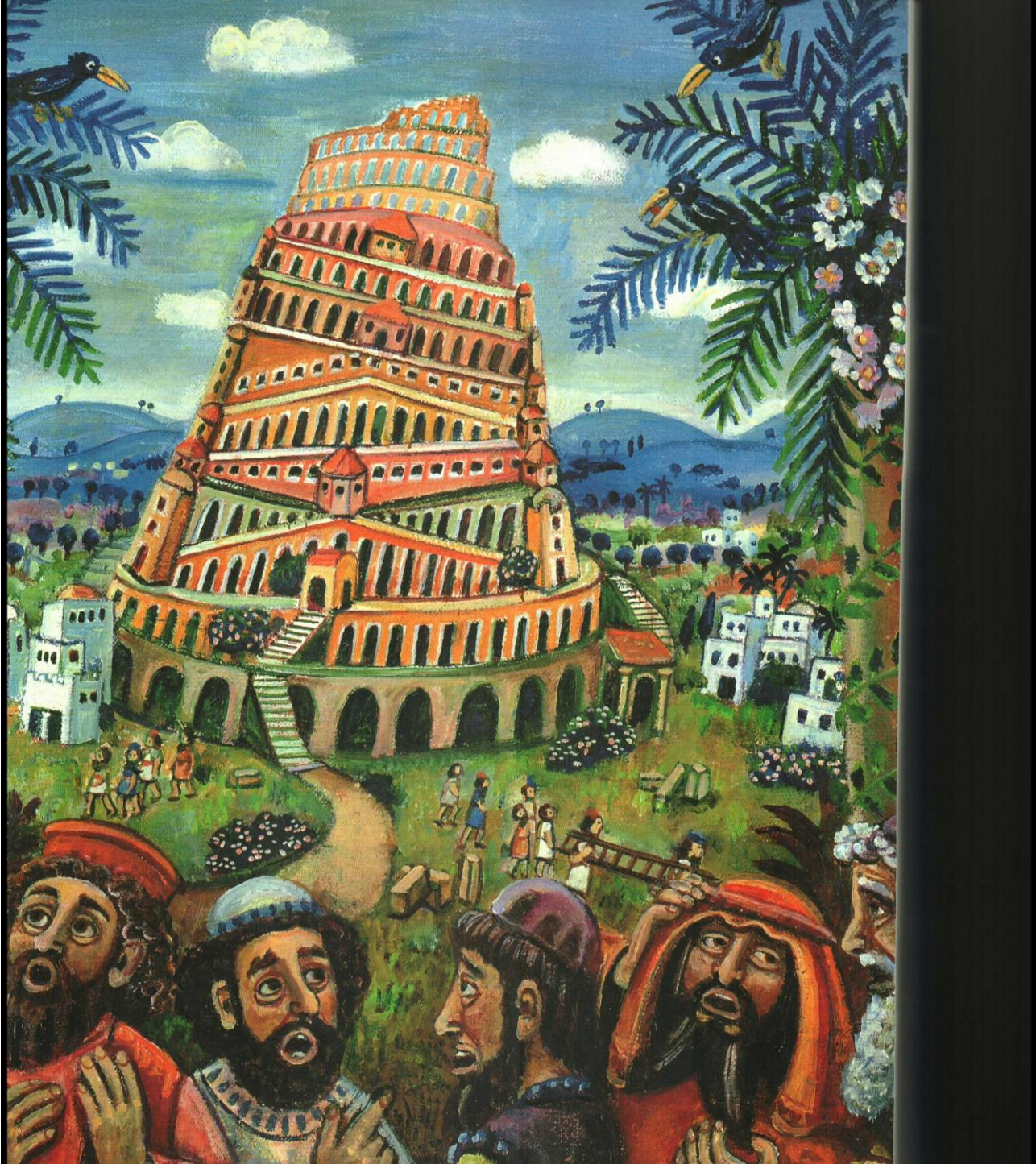
Engang holdt alle jordens folk et møde, fordi de tænkte på at bygge et tårn, som gik lige op i himlen.

Folkene sagde til hinanden: Lad os bygge en by med et tårn så højt, at det når lige ind i himlen. Det må gøre indtryk på Gud, at de små mennesker, han har skabt, kan gøre noget så fantastisk.

Det gjorde også indtryk på Gud, men et helt andet indtryk end folkene, som byggede tårnet, havde tænkt sig. Gud syntes ikke, det var godt, hvis mennesker troede, at de selv var lige så store som Gud. Det var jo derfor, menneskene ville bygge det høje tårn. De var trætte af jorden og ville bo i himlen. De ville helt op til Gud og blive som han.

Derfor besluttede Gud at stoppe deres store byggeplan. Og det gjorde han ved at forvirre deres sprog. Dengang talte alle mennesker det samme sprog over hele jorden. Men Gud forvirrede menneskenes sprog, så de ikke længere kunne forstå hinanden, og der var pludselig lige så mange sprog, som der er folkeslag på jorden. Og så var det sket med det samarbejde!

Menneskene forstod simpelthen ikke hinanden længere. En mursten hedder ikke en mursten på kinesisk eller græsk eller indisk eller russisk. Og når nu de sagde mursten på lige så mange sprog, som der er folkeslag, så kunne de ikke længere forstå, hvad mursten var. De kunne naturligvis tegne den eller pege på den og sige: »Det som I kalder en sten, det kalder vi Hu, og andre kalder det Ni, og nogle siger, at det er La.« De kunne måske have



forstået hinanden, hvis de havde givet sig god tid, men det gjorde de ikke. Alle i Babel misforstod hinanden og kunne ikke arbejde sammen. De blev uvenner, fordi den ene sagde til den anden: »Mit sprog er det rigtige!« og hvert folkeslag holdt sammen alt efter det sprog, de nu havde fået.

Man kan nemlig godt forstå hinandens sprog uden at forstå hinanden rigtigt alligevel. Det er derfor, man tit kommer op at skændes. Vi ved jo godt, hvad den anden mener, men vi vil bare ikke forstå hinanden.

BABEL betyder forvirring eller misforståelse. Der ligger i selve ordet noget, ligesom når man stammer: Ba-bel. Ligesom når man siger Babab.

Efter at Adam og Eva var blevet smidt ud af Paradis, drømte alle de mennesker, der kom senere, om et nyt paradys, som de selv skabte – måske ved at bygge et tårn der gik lige ind i himlen.

Men når mennesker selv vil bygge et paradys, så går det altid i stykker for dem. Og det skyldes ikke mindst, at hele verden aldrig kan enes, fordi hver holder på sit. Alle kan se forskel på Paradisets have og en ruin af et tårn, der ligger væltet hen over jorden med slanger og firben krybende rundt mellem stenene.

Ruinerne var det eneste, der blev tilbage af drømmen om et paradys, som mennesker selv byggede, indtil de blev uvenner med hinanden og sagde: »Vi må vist hellere gå hver til sit, for vi forstår ikke hinanden.«



Trosbekendelsen og Fader vor

**Vi forsager Djævelen og alle hans gerninger og alt hans væsen.  
Vi tror på Gud Fader, den Almægtige, himlens og jordens skaber.**

**Vi tror på Jesus Kristus, hans enbårne Søn, vor Herre,  
som er undfanget ved Helligånden, født af Jomfru Maria,  
pint under Pontius Pilatus, korsfæstet, død og begravet,  
nedfaret til dødsriget, på tredje dag opstanden fra de døde,  
opfaret til himmels, siddende ved Gud Faders, den Almægtiges, højre hånd,  
hvorfra han skal komme at dømme levende og døde.**

**Vi tror på Helligånden, den hellige, almindelige kirke,  
de helliges samfund, syndernes forladelse, kødets opstandelse og det evige liv.**

**Amen**

**Fader vor, du som er i himlene!**

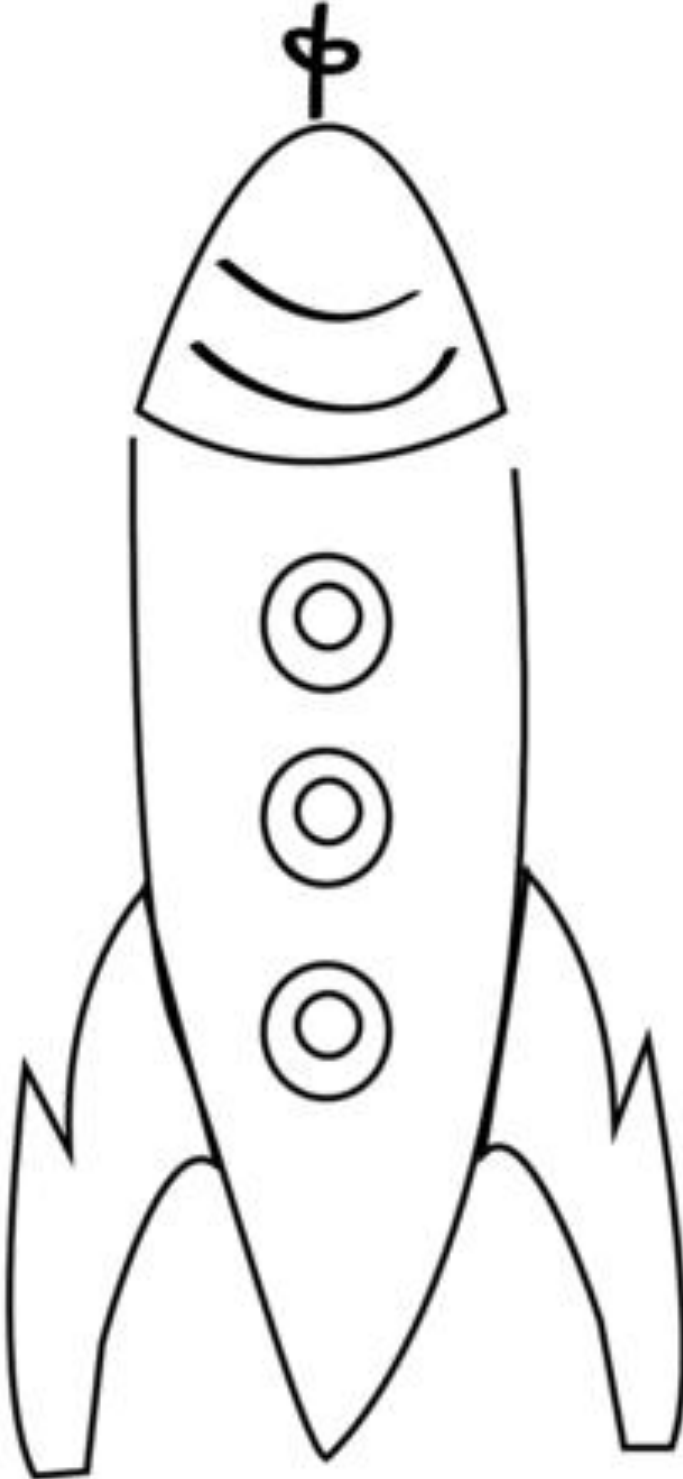
**Helliget vorde dit navn, komme dit rige,  
ske din vilje som i himlen således også på jorden;  
giv os i dag vort daglige brød, og forlad os vor skyld,  
som også vi forlader vore skyldnere,  
og led os ikke i fristelse, men fri os fra det onde.**

**Thi dit er riget og magten og æren i evighed!**

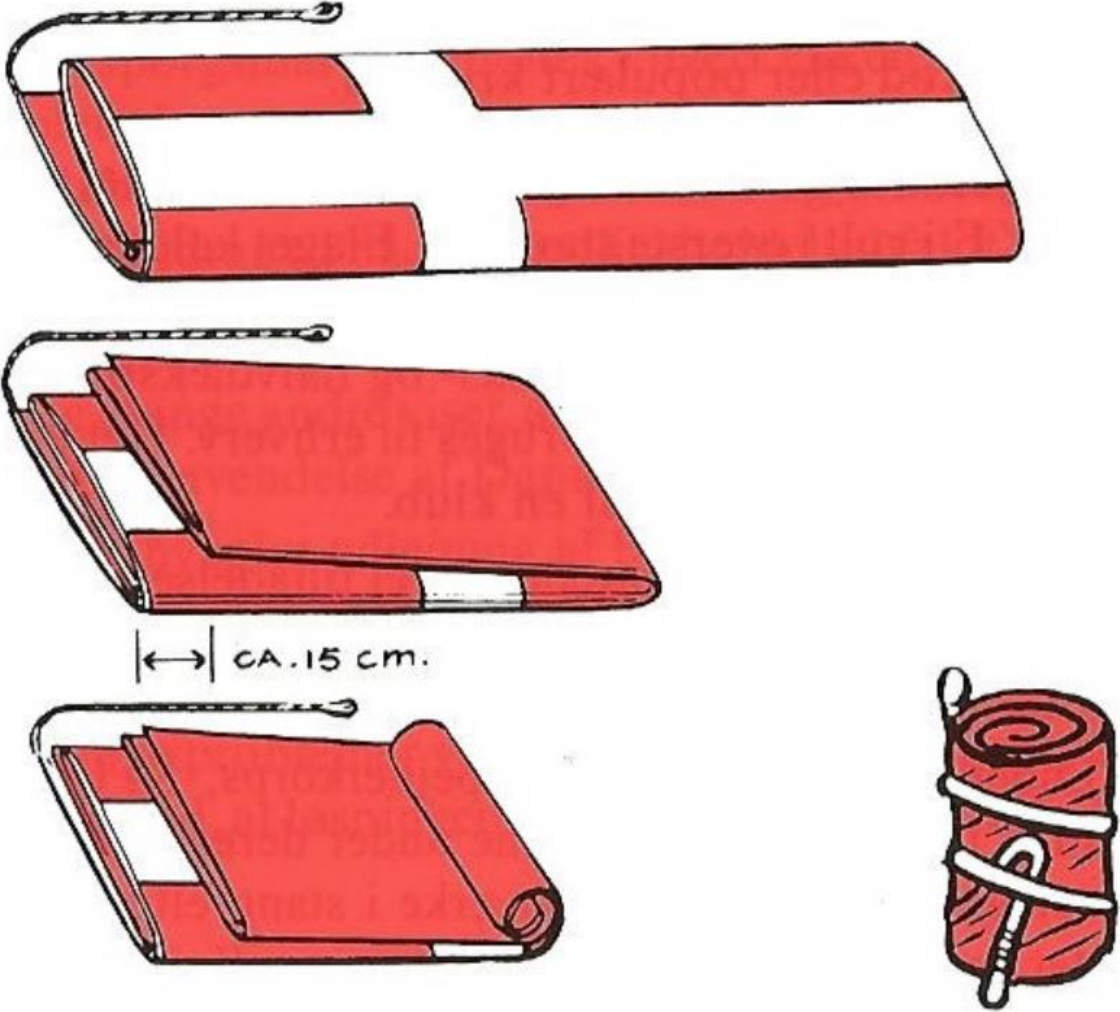
**Amen**



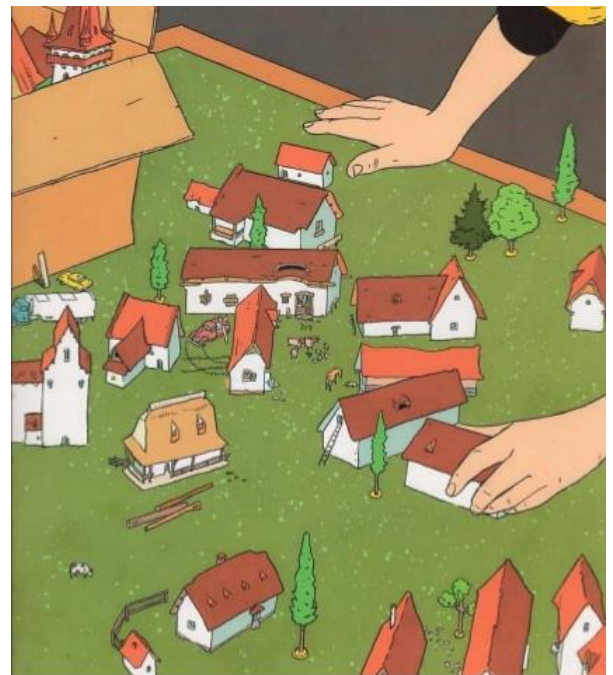
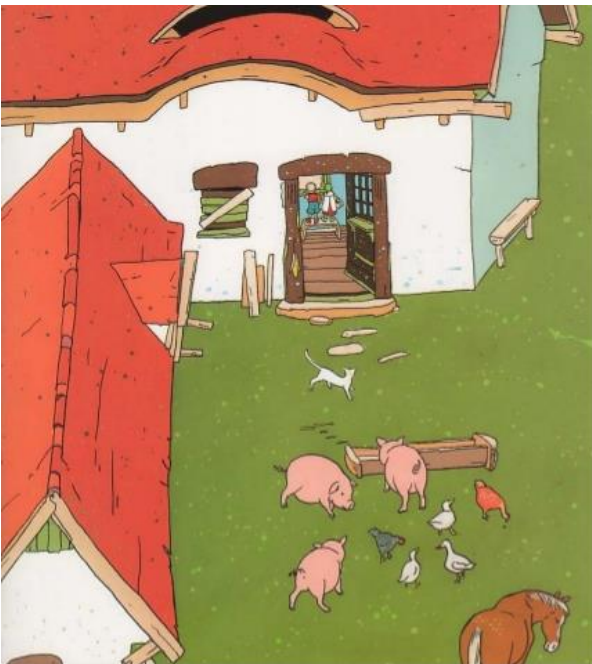
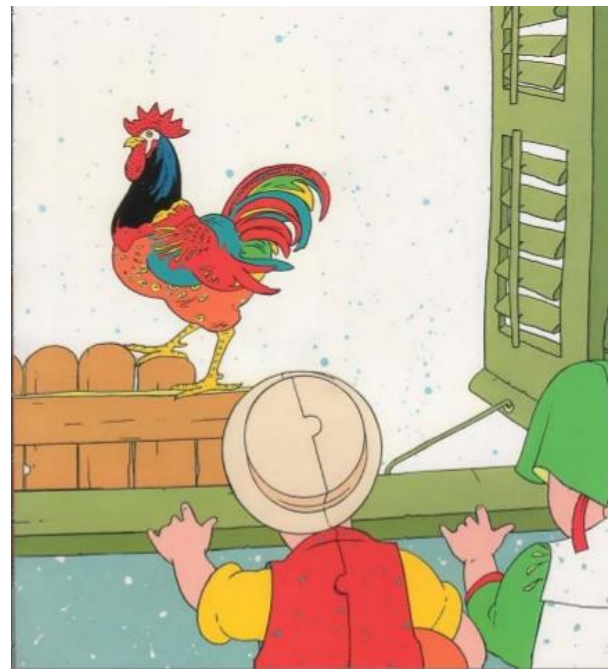
Tegning

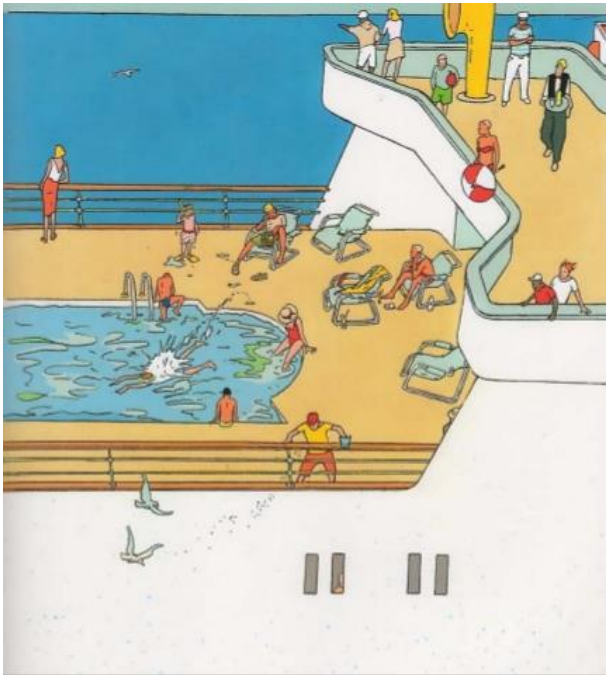
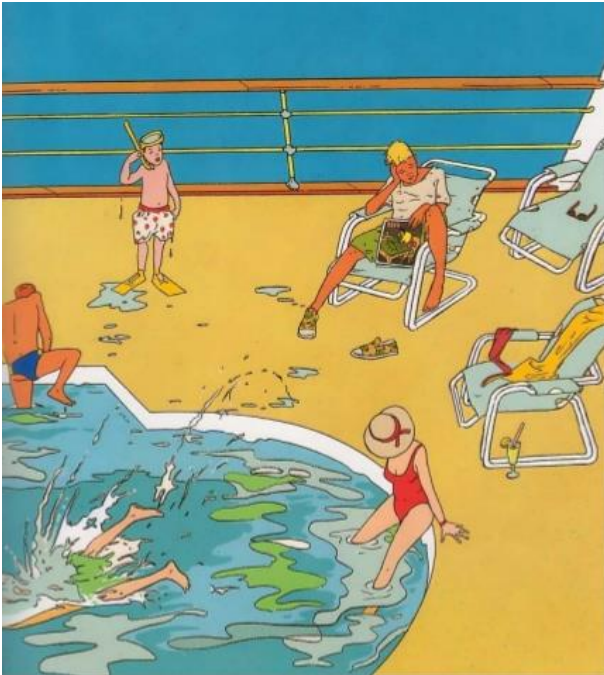


Dannebrog



ZOOM





Løbsposter

**P**

**L**

**Ø**

**K**